

straightener



SYC-588

Thank you for purchasing this product! In order to use this product correctly, please read this manual before use; in order to read the manual at any time when you need it, please keep this manual in a safe place.
About this manual:
The product pictures and related product features shown in this manual, as well as some nouns, can only be used as a reference. The user will use the actual product as the standard, and the referenced data comes from the company's laboratory.

Safety precautions

Be sure to read the safety precautions before use. Please use this product correctly according to the contents and recommendations of the manual. The product should be cleaned in time after use to avoid accumulation of grease and its residues.

	Related content: Incorrect actions can lead to personal injury
	Related content: Incorrect operation can result in personal safety or property damage

Danger

Please use it under the rated voltage of this appliance to ensure that the plug is fully inserted, otherwise it may cause personal injury such as electric shock. Do not use if you feel dull about heat, otherwise it may cause burns. In the following cases, please unplug the power cord first, otherwise it may cause accidents or even personal injury:

- When not using this appliance;
- The appliance is working abnormally;
- When cleaning and maintenance;
- After each use;



If the appliance accidentally falls into the water, unplug it immediately.

When the appliance is connected to a power source, it cannot be placed in an environment close to the water anyway.

Caution

Do not use in the shower or bath. Do not use this appliance near a bathtub, shower, washbasin or other utensils.

Tips:

When the comb is used, there may be a slight burnt smell. This is a smell that plastic meets high temperature. It is a normal phenomenon. Please feel free to use it. As the number of uses increases, the taste will become lighter and lighter.

Cleaning and maintenance

Protect the appliance from moisture and do not place the appliance in a dishwasher or microwave oven.

Before cleaning, please turn off the machine and wait for the machine to cool down.

Never immerse the appliance in water for cleaning. Do not use sharp or corrosive, volatile thinner cleaners. It can be cleaned with a soft, damp cloth and wiped with a soft, dry cloth.

- If the product is deformed or damaged, do not use it again to avoid the risk of electric shock or fire.
- If the power cord is damaged, it must be replaced by a professional from the manufacturer, its service department, or similar professional to avoid hazards.
- Do not use this appliance (alcohol, benzene, nail remover, spray, etc.) near flammable or explosive materials, as this may result in fire or explosion.
- Do not drop or hit the appliance. If the appliance is damaged due to a fall or collision, do not use it.

- When pulling the plug, do not pull the power cord directly. Do not carry the appliance by pulling the power cord.
- Do not store this product in a humid environment.
- Shut down and allow the machine to cool down after use or if it is suspended for a considerable period of time.
- Do not cover the appliance with any substance when using it.
- When the appliance is in use, the temperature of the surface of the splint may reach 200°C, so it is forbidden to place the appliance on a soft mat or blanket when it is still hot.
- When in use, the comb teeth become very hot. When the appliance is energized, it can't grasp or touch the comb teeth. Avoid contact between any hot parts and your skin and eyes.
- Do not use any flammable substances on your hair, such as hair styling, mousses, etc. Before using this appliance. These materials may ignite when in contact with hot hair combs.
- This appliance can only be used on dry natural hair and not on artificial hair.
- This device is not intended for use by persons with physical, sensory or mental problems or those who lack experience and common sense (including children) unless supervised by a guardian and instructed in the use of the product and responsible for the safety of the user.
- Supervise the child to make sure they don't play with the appliance.
- Place packaging materials such as plastic bags where children can't reach them.
- This device is not suitable for pet hair.
- If the temperature chosen is too high, there is a danger of burning your hair.
- Depending on your hair style, the wrong choice of temperature or the improper use of hair straighteners will make your hair dry and burn in severe cases.

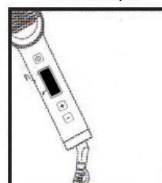
【Curly hair operation】



To make the outer shape, after completing the first to sixth steps of straight hair, hold the hair with your hand and roll it around the comb slowly, stay at the end of the hair for 3-5 seconds, and repeat 3 times.



To make the involution shape, after completing the first to sixth steps of straight hair, hold the hair with your hand and slowly roll it inward at the end of the comb for 3-5 seconds, and repeat it 3 times.



After completing the styling, press the power button to turn it off. After the hair is well-formed, it is finished with a normal comb.

Power off

Note: This product is intelligent, energy efficient. After the machine is turned on for 20 minutes, it will automatically shut down. If you want to use it again, you can press the power button to reboot.

【Temperature setting】

The default working state of the machine is the fourth gear. Press the up or down button on the machine panel to adjust the gear temperature. Each time a temperature gear is set, the corresponding gear indicator will flash. When the temperature rises to the setting gear value, the gear indicator will turn from flashing to steady.

- | | |
|--|--|
| 80 1st gear, approx. 80°C-110°C suitable for the first time using this straight hair comb, or soft and thin hair. | 150 2nd gear, approx. 105°C-125°C reference hair; blonde, bleached or dyed hair. |
| 110 3rd/4th gear, approx. 130°C-150°C, 155°C-175°C reference hair; normal and slightly curled hair. | 160 5th/6th gear, approx. 180°C-200°C/205°C-230°C, reference hair; very thick, curly and coarse hair. |
| 170 | 190 |
| 180 | 230 |

Part Identification



【Tips】

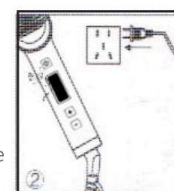
When using this hair comb, you must ensure that the hair is dry, otherwise you will not achieve the desired shape or effect.

How to Use



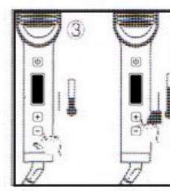
Wash your hair and dry it, and comb your hair thoroughly. Then put a towel around your neck to prevent possible skin burns.

First step



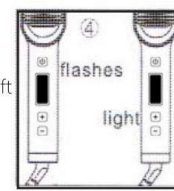
Plug the plug into the power socket, press the power button to turn it on, the machine defaults to low intensity work.

Second step



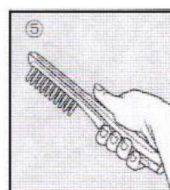
According to different hair quality, press the upshift or downshift button to select the appropriate gear.

Third step



When heating, the corresponding gear LED flashes, and after heating to the set temperature, the LED light is always on.

Fourth step



After the gear indicator to be set is always on, hold the handle of the comb and pay attention to the safe distance between the comb and the skin and eyes.

Fifth step



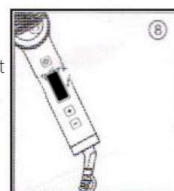
Evenly split the hair, hold and tighten the hair root and place the prepared hair in the comb

Sixth step



Pull down slowly from the root to the tip of the hair, repeat the above action until make it wanted straight hair.

Seventh step



After finishing the straight hair, press the power button to shut down. After the hair is cold, it is finished with a normal comb.

Eighth step

Waste Treatment

The marking on this product or packaging material or accessory indicates that the material is made from a recyclable material. Separate waste into different recycling levels to facilitate the recycling of useful materials.



Environmental Protection

The symbol on this product or in the instruction manual or on the packaging indicates that this product cannot be disposed of as general household waste at the end of its useful life. Please consult your local government for recycling according to the classification of waste.



Specification

Product Name: Hair Straightener	Model: SYC588
Voltage: 110V~240V	Rated Frequency: 50~60Hz
Power: 45w	Heating method: PTC
Net Weight: 378g	
Heating temperature: about 80°C - 230°C	
Product Dimensions: 310*46*45mm	
Packing list: 1 main unit, 1 operation manual.	

Note: In view of the consistent policy of continuous improvement of products, the company reserves the right to change the product specifications, the actual goods are subject to shipment.

plancha



SYC-588

¡Gracias por comprar este producto! Para utilizar este producto correctamente, lea este manual antes de usarlo; para poder leer el manual en cualquier momento cuando lo necesites. Guarde este manual en un lugar seguro. Acerca de este manual: Las imágenes del producto y las características relacionadas del producto que se muestran en este manual, así como algunos sustantivos, solo se pueden utilizar como referencia. El usuario utilizará el producto real como estándar y los datos referenciados provienen del laboratorio de la empresa. Precauciones de seguridad

Asegúrese de leer las precauciones de seguridad antes de su uso. Utilice este producto correctamente de acuerdo con el contenido y las recomendaciones del manual. El producto debe limpiarse oportunamente después de su uso para evitar la acumulación de grasa y sus residuos.

	Contenido relacionado: Acciones incorrectas pueden provocar lesiones personales
	Contenido relacionado: El funcionamiento incorrecto puede provocar daños a la seguridad personal o a la propiedad

Peligro
 Úselo bajo el voltaje nominal de este aparato para asegurarse de que el enchufe esté completamente insertado; de lo contrario, podría causar lesiones personales, como una descarga eléctrica. No lo use si se siente aburrido por el calor, de lo contrario podría causar quemaduras. En los siguientes casos, desconecte primero el cable de alimentación, de lo contrario podría provocar accidentes o incluso lesiones personales.

- Cuando no utilice este aparato;
- El aparato funciona de manera anormal
- Durante la limpieza y el mantenimiento; -- Después de cada uso;



Si el aparato cae accidentalmente al agua, desconéctelo inmediatamente. Cuando el aparato está conectado a una fuente de alimentación, no se puede colocar en un entorno cercano al agua de todos modos. **Una advertencia**

No utilizar en la ducha o el baño. No utilice este aparato cerca de una bañera, lavabo de ducha u otros utensilios. **XConsejos:** Cuando se utiliza el peine, puede haber un ligero olor a quemado. Este es un olor que el plástico produce al encontrarse con altas temperaturas. Es un fenómeno normal. Por favor, siéntase libre de usarlo. A medida que aumenta el número de usos, el olor se volverá cada vez más ligero. Limpieza y mantenimiento.

Proteja el aparato de la humedad y no lo coloque en un lavavajillas ni en un horno microondas. Antes de limpiar, apague la máquina y espere a que se enfríe. Nunca sumerja el aparato en agua para limpiarlo. No utilice limpiadores disolventes volátiles, corrosivos o afilados. Se puede limpiar con un paño suave y húmedo y con un paño suave y seco. o Si el producto está deformado o dañado, no lo vuelva a utilizar. Para evitar el riesgo de descarga eléctrica o incendio. - Si el cable de alimentación está dañado, debe ser reemplazado por un profesional del fabricante, su departamento de servicio o profesional similar para evitar riesgos. No utilice este aparato (alcohol, bencina, quitaesmalte, aerosol, etc.) cerca de materiales inflamables o explosivos, ya que esto podría provocar un incendio o una explosión. : No deje caer ni golpee el aparato. Si el aparato está dañado debido a una caída o colisión, no lo utilice.

. Al desconectar el enchufe, no tire del cable de alimentación directamente. No transporte el aparato tirando del cable de alimentación. - No almacene este producto en un ambiente húmedo. - Apague y deje que la máquina se enfríe después de su uso o si se suspende por un período de tiempo considerable. : No cubra el aparato con ninguna sustancia cuando lo utilice : Cuando el aparato esté en uso, la temperatura de la superficie La temperatura de la férula puede alcanzar los 200°C, por lo que está prohibido colocar el aparato sobre una alfombra o manta suave cuando aún esté caliente. . Cuando está en uso, los dientes del peine se calientan mucho. Cuando el aparato está energizado, no puede agarrar ni tocar los dientes del peine. Evite el contacto entre las partes calientes y la piel y los ojos. : No utilice sustancias inflamables en el cabello, como peinados, mousses, etc. Antes de utilizar este aparato. Estos materiales pueden encenderse cuando entran en contacto con peines calientes. : Este aparato sólo se puede utilizar sobre cabello natural seco y no en cabello artificial. o Este dispositivo no está diseñado para que lo utilicen personas con discapacidad física. problemas sensoriales o mentales o aquellos que carecen de experiencia y sentido común (incluidos niños) a menos que estén supervisados por un tutor e instruidos en el uso del producto y responsables de la seguridad del usuario. o Supervise al niño para asegurarse de que no juegue con el aparato. - Coloque materiales de embalaje como bolsas de plástico donde los niños no pueden alcanzarlos. : Este dispositivo no es adecuado para pelos de mascotas. : Si la temperatura elegida es demasiado alta, existe peligro de quemando tu cabello. Dependiendo de tu estilo de cabello, la elección incorrecta de La temperatura o el uso inadecuado de las planchas de pelo harán que tu cabello se seque y se quemé en casos severos.

Operación de cabello rizado



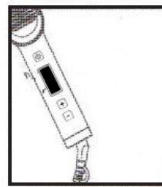
Forma exterior

para hacer el exterior forma, después completando el primero al sexto paso de pelo liso, sujetar el pelo con tu mano y rodarlo alrededor del peine lentamente, quédate en la punta del cabello durante 3-5 segundos y repita 3 veces.



forma de involución

Para hacer la involuta forma, después completando el primero al sexto paso de recta cabello, sostenga el cabello con la mano y lentamente enróllelo hacia adentro al final del peine durante 3-5 segundos y repítalo 3 veces.



Apagado

Después de completar el peinado, presione el botón de encendido para apagarlo. Una vez que el cabello esté bien formado, se remata con un peine normal.

Nota: Este producto es inteligente y energéticamente eficiente. Después de la La máquina se enciende durante 20 minutos y se apagará automáticamente. Si desea usarlo nuevamente, puede presionar el botón de encendido para reiniciar.

[Ajuste de temperatura]

El estado de funcionamiento predeterminado de la máquina es el cuarto engranaje. Presione el botón arriba o abajo en el panel de la máquina para ajustar la temperatura del engranaje. Cada vez que se configura una marcha de temperatura, el indicador de marcha correspondiente parpadeará. Cuando la temperatura aumenta al valor de configuración de marcha, el indicador de marcha pasará de parpadear a estar fijo.

80 1.ª marcha, aprox. 80C-110C adecuado por primera vez usando este cabello liso

150 2ª marcha, aprox. 130C-150C

160 3ª/4.ª marcha, aprox. 155C-175C

190 5ta/6ta marcha, aprox. 180°C-200C/ 205°C--230C ,referencia de cabello;

230 Cabello muy grueso, rizado y áspero.

Identificación de piezas



Peinar los dientes

Cambiar

Dispositivo de visualización LED (80C-230C)

Botón de cambio arriba

Botón de cambio hacia abajo

Manejar

[Consejos]

Al utilizar este peine, debes asegurarte de que el cabello esté seco, de lo contrario no conseguirás la forma o el efecto deseado.

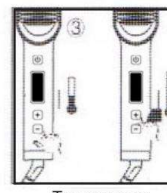
Cómo utilizar



Primer paso



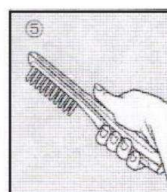
Segundo paso



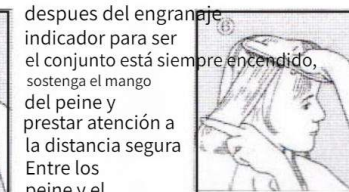
Tercer paso



Cuarto paso



Quinto paso



Sexto paso



Séptimo paso



Ocho pasos

Lava tu cabello y secarlo, y Peina tu cabello minuciosamente. Luego pon una toalla alrededor de tu cuello para prevenir posibles quemaduras en la piel.

Conecte el enchufe a la toma de corriente, presione el poder botón para encenderlo, la máquina por defecto es bajo trabajo de intensidad.

De acuerdo a cabello diferente calidad, presione el botón para seleccionar La Apropiaada engranaje.

Al calentar, el correspondiente El LED del engranaje parpadeará y después de calentar al conjunto temperatura, la luz LED es siempre encendido.

después del engranaje indicador para ser el conjunto está siempre encendido, sostenga el mango del peine y prestar atención a la distancia segura Entre los peine y el piel y ojos.

Divida uniformemente el cabello, sostenga y apriete el raíz del cabello y lugar el cabello preparado en el peine

Tire hacia abajo lentamente desde la raíz hasta la punta del cabello, repita la acción anterior hasta hacerlo querer pelo lacio.

Después de terminar el pelo liso, prensa el botón de encendido para cerrar. Después el cabello está frío, se remata con un peine normal.

Tratamiento de desechos

La marca en este producto o material de embalaje o accesorio indica que el material está hecho de un material reciclable. Separe los residuos en diferentes niveles de reciclaje para facilitar el reciclaje de materiales útiles.



Protección del medio ambiente

El símbolo en este producto o en el manual de instrucciones o en el embalaje indica que este producto no puede desecharse como residuo doméstico general al final de su vida útil. Por favor, consulte a su gobierno local para el reciclaje de acuerdo con la clasificación de residuos.



Especificación

Nombre del producto: plancha de pelo Modelo: SYC588
 Voltaje: 110V~240V Frecuencia nominal: 50 ~ 60 Hz
 Potencia: 45w Método de calentamiento: PTC
 Peso neto: 378g
 Temperatura de calentamiento: alrededor de 80-C - 230-C Dimensiones del producto: 310*46*45mm
 Lista de embalaje: 1 unidad principal, 1 manual de operación.

Nota: En vista de la constante política de mejora continuament de productos, la empresa se reserva el derecho de cambiar las especificaciones del producto, los productos reales están sujetos a envío.

Glätteisen



SYC-588

Vielen Dank, dass Sie dieses Produkt gekauft haben! Um dieses Produkt richtig zu verwenden, lesen Sie bitte vor der Verwendung dieses Handbuch. um das Handbuch jederzeit lesen zu können, wenn Sie es benötigen. Bitte bewahren Sie dieses Handbuch an einem sicheren Ort auf. Über diese Anleitung:

Die in diesem Handbuch gezeigten Produktbilder und zugehörigen Produktmerkmale sowie einige Substantive können nur als Referenz verwendet werden. Der Benutzer verwendet das tatsächliche Produkt als Standard und die referenzierten Daten stammen aus dem Labor des Unternehmens. Sicherheitsvorkehrungen

Lesen Sie vor der Verwendung unbedingt die Sicherheitshinweise Bitte verwenden Sie dieses Produkt ordnungsgemäß gemäß den Inhalten und Empfehlungen des Handbuchs. Das Produkt sollte rechtzeitig nach Gebrauch gereinigt werden, um Fettansammlungen und deren Rückstände zu vermeiden

	Achtung	Zugehöriger Inhalt: Falsches Handeln kann zu Personenschäden führen
	Vorsicht	Zugehöriger Inhalt: Falsche Bedienung kann zu Personen- oder Sachschäden führen

Achtung

Bitte verwenden Sie es unter der Nennspannung dieses Geräts Stellen Sie sicher, dass der Stecker vollständig eingesteckt ist, da es sonst zu Verletzungen wie Stromschlägen kommen kann. Nicht verwenden, wenn Sie sich aufgrund der Hitze stumpf fühlen, da es sonst zu Verbrennungen kommen kann. In den folgenden Fällen ziehen Sie bitte zuerst das Netzkabel ab, da es sonst zu Unfällen oder sogar Verletzungen kommen kann

- Wenn Sie dieses Gerät nicht verwenden;
- Das Gerät funktioniert nicht normal.
- Bei der Reinigung und
- Wartung; -- Nach jedem Gebrauch;



Sollte das Gerät versehentlich ins Wasser fallen, ziehen Sie sofort den Netzstecker. Wenn das Gerät an eine Stromquelle angeschlossen ist, kann es ohnehin nicht in der Nähe von Wasser aufgestellt werden. Eine Vorsichtsmaßnahme

Nicht in der Dusche oder Badewanne verwenden. Benutzen Sie dieses Gerät nicht in der Nähe einer Badewanne, eines Duschwaschbeckens oder anderer Utensilien

X-Tipps:

Wenn der Kamm benutzt wird, kann es zu einem leichten Brandgeruch kommen. Dies ist ein Geruch, der entsteht, wenn Kunststoff auf hohe Temperaturen trifft. Es ist ein normales Phänomen. Bitte zögern Sie nicht, es zu benutzen. Mit zunehmender Nutzung wird der Geruch immer schwächer werden. Reinigung und Wartung

Schützen Sie das Gerät vor Feuchtigkeit und stellen Sie es nicht in die Spülmaschine oder Mikrowelle. Bitte schalten Sie die Maschine vor der Reinigung aus und warten Sie, bis sie abgekühlt ist. Tauchen Sie das Gerät zum Reinigen niemals in Wasser. Verwenden Sie keine scharfen oder ätzenden, flüchtigen Verdünnungsmittel Es kann mit einem weichen, feuchten Tuch gereinigt und mit einem weichen, trockenen Tuch abgewischt werden.

- o Wenn das Produkt verformt oder beschädigt ist, verwenden Sie es nicht mehr um die Gefahr eines Stromschlags oder Feuers zu vermeiden
- Wenn das Netzkabel beschädigt ist, muss es durch ein ersetzt werden Wenden Sie sich zur Vermeidung von Gefahren an eine Fachkraft des Herstellers, seiner Serviceabteilung oder einer ähnlichen Fachkraft.

Benutzen Sie das Gerät nicht (Alkohol, Benzin, Nagellackentferner, Sprühnebel usw.) in der Nähe von brennbaren oder explosiven Materialien, da dies zu einem Brand oder einer Explosion führen kann.

Lassen Sie das Gerät nicht fallen und stoßen Sie es nicht an. Wenn das Gerät beschädigt ist aufgrund eines Sturzes oder einer Kollision nicht verwenden.

Ziehen Sie beim Ziehen des Steckers nicht direkt am Netzkabel Tragen Sie das Gerät nicht, indem Sie am Netzkabel ziehen.

- Lagern Sie dieses Produkt nicht in einer feuchten Umgebung.
- Schalten Sie die Maschine nach Gebrauch aus und lassen Sie sie abkühlen wenn es für längere Zeit ausgesetzt wird.

Bedecken Sie das Gerät während des Gebrauchs nicht mit Gegenständen. Wenn das Gerät in Betrieb ist, steigt die Temperatur der Oberfläche Die Temperatur der Schiene kann 200 °C erreichen. Daher ist es verboten, das Gerät im noch heißen Zustand auf eine weiche Matte oder Decke zu stellen.

Bei der Benutzung werden die Kammzinken sehr heiß. Wenn das Wenn das Gerät unter Strom steht, kann es die Kammzähne nicht greifen oder berühren. Vermeiden Sie den Kontakt heißer Teile mit Ihrer Haut und Ihren Augen.

Verwenden Sie keine brennbaren Substanzen für Ihr Haar, wie z Haarstyling, Mousse usw., bevor Sie dieses Gerät verwenden. Diese Materialien können sich bei Kontakt mit heißen Haarkämmen entzünden.

Dieses Gerät kann nur auf trockenem Naturhaar verwendet werden und nicht auf Kunsthaar.

Dieses Gerät ist nicht für die Verwendung durch Personen mit körperlichen Einschränkungen bestimmt sensorische oder mentale Probleme haben oder denen es an Erfahrung und gesundem Menschenverstand mangelt (einschließlich Kinder), es sei denn, sie werden von einem Erziehungsberechtigten beaufsichtigt und in die Verwendung des Produkts eingewiesen und sind für die Sicherheit des Benutzers verantwortlich.

Beaufsichtigen Sie das Kind, um sicherzustellen, dass es nicht damit spielt Gerät.

Legen Sie Verpackungsmaterialien wie Plastiktüten dort ab, wo Kinder sie nicht erreichen.

Hinweis: Dieses Gerät ist nicht für Tierhaare geeignet.

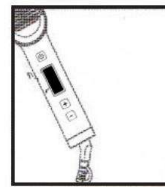
Wird die Temperatur zu hoch gewählt, besteht die Gefahr von Deine Haare verbrennen. Abhängig von Ihrer Frisur ist die falsche Wahl Temperatur oder die unsachgemäße Verwendung von Haarglättern führen dazu, dass Ihr Haar trocken wird und in schweren Fällen brennt.

(Lockenhaarpflege)



Um das Äußere zu machen Form, danach Abschluss des ersten bis zur sechsten Stufe von Glattes Haar, halt die Haare mit deinem Hand und rollen Sie es um den Kamm Langsam, bleib dabei 3-5 Sekunden lang am Haarende einwirken lassen und dreimal wiederholen.

Um die Evolvente zu machen Form, nachher Abschluss des ersten bis Sechste Schritte der Geraden Halten Sie das Haar langsam mit der Hand fest Rollen Sie es am Ende des Kamms 3-5 Sekunden lang nach innen und wiederholen Sie den Vorgang dreimal.



Drücken Sie nach Abschluss des Stylings die Ein-/Aus-Taste, um das Gerät auszuschalten. Nachdem das Haar gut geformt ist, wird es mit einem normalen Kamm gekämmt.

Ausschalten

Hinweis: Dieses Produkt ist intelligent und energieeffizient. Nach dem Wenn die Maschine 20 Minuten lang eingeschaltet ist, schaltet sie sich automatisch ab. Wenn Sie es erneut verwenden möchten, können Sie zum Neustart den Netzschalter drücken.

[Temperatureinstellung]

Der Standardbetriebszustand der Maschine ist der vierte Gang. Drücken Sie die Auf- oder Ab-Taste auf dem Maschinenbedienfeld, um die Getriebetemperatur anzupassen. Jedes Mal, wenn ein Temperaturgang eingestellt ist, blinkt die entsprechende Ganganzeige. Wenn die Temperatur auf den eingestellten Gangwert ansteigt, wechselt die Ganganzeige von Blinken zu Dauerlicht.

80	1. Gang, ca. 80°C-110°C Geeignet für die erste Verwendung dieses glatten Haarkamm oder weiches und dünnes Haar.	150	2. Gang, ca. 105 °C - 125 °C Referenzhaar; blond, gebleichtes oder gefärbtes Haar.
170	3./4. Gang, ca. 130°C-150°C 155°C-175°C Referenzhaar; normal und leicht gelocktes Haar.	190	5./6. Gang, ca. 180°C-200°C/ 205°C - 230°C, Referenzhaar; sehr dickes, lockiges und grobes Haar.
180		230	

Teileidentifizierung



[Tipps]

Bei der Verwendung dieses Haarkamms müssen Sie darauf achten, dass das Haar trocken ist, da Sie sonst nicht die gewünschte Form oder Wirkung erzielen

Wie benutzt man

- Erster Schritt:** Wasch dein Haar und trockne es, und kämme deine Haare gründlich. Dann legen Sie ein Handtuch hinein um deinen Hals möglich zu verhindern Hautverbrennungen.
- Zweiter Schritt:** Stecken Sie den Stecker in die Steckdose, drücken sie die power Taste zum Einschalten der Maschine. Der Standardwert ist niedrig Intensitätsarbeit.
- Dritter Schritt:** Entsprechend verschiedene Haare Qualität, drücken Sie die Taste Hochschalten oder Herunterschalten Taste zum Auswählen der angemessene Gang.
- Vierter Schritt:** Wenn blinkt Licht. Beim Erhitzen wird die dazugehörigen Gang-LED blinkt. und nach dem Erhitzen zum Set Temperatur, Das LED-Licht ist immer auf.
- Fünfter Schritt:** Nach der Ausrüstung Indikator sein Set ist immer eingeschaltet, den Griff festhalten des Kamms und beachten der Sicherheitsabstand zwischen den Kamm und die Haut und Augen.
- Sechster Schritt:** Teilen Sie das Haar gleichmäßig auf, halten und festziehen Haarwurzel und Ort das vorbereitete Haar im Kamm
- Siebter Schritt:** Langsam nach unten ziehen f Von der Wurzel bis zum Wiederholen Sie den oben genannten Vorgang an der Haarspitze bis es gewollt ist glattes Haar.
- Acht Schritt:** Nach Abschluss der glattes Haar, drücken den Netzschalter auf abschalten. Nach Ist das Haar kalt, wird es mit einem normalen Kamm veredelt.

Abfallbehandlung

Die Kennzeichnung auf diesem Produkt oder Verpackungsmaterial oder Zubehör weist darauf hin, dass das Material aus recycelbarem Material besteht. Trennen Sie den Abfall in verschiedene Recyclingstufen, um die Wiederverwertung nützlicher Materialien zu erleichtern.



Umweltschutz

Das Symbol auf diesem Produkt oder in der Bedienungsanleitung oder auf der Verpackung weist darauf hin, dass dieses Produkt am Ende seiner Nutzungsdauer nicht im allgemeinen Hausmüll entsorgt werden darf Bitte wenden Sie sich an Ihre lokale Regierung, um Informationen zum Recycling gemäß der Abfallklassifizierung zu erhalten.



Spezifikation

Produktname: Haarglätter	Modell: SYC588
Spannung: 110 V ~ 240 V	Nennfrequenz: 50 ~ 60 Hz
Leistung: 45 W	Heizmethode: PTC
Nettogewicht: 378 g	
Heiztemperatur: ca. 80-C - 230-C	
Produktabmessungen: 310*46*45mm	
Packliste: 1 Hauptgerät, 1 Bedienungsanleitung.	

Hinweis: Aufgrund der konsequenten Politik der kontinuierlichen Verbesserung Bei der Herstellung von Produkten behält sich das Unternehmen das Recht vor, die Produktspezifikationen zu ändern. Die tatsächlichen Waren unterliegen dem Versand.

lisseur



SYC-588

Merci d'avoir acheté ce produit ! Afin d'utiliser ce produit correctement, veuillez lire ce manuel avant utilisation ; afin de lire le manuel à tout moment lorsque vous en avez besoin, veuillez conserver ce manuel dans un endroit sûr. À propos de ce manuel:

Les images du produit et les caractéristiques du produit associées présentées dans ce manuel, ainsi que certains noms, ne peuvent être utilisées qu'à titre de référence. L'utilisateur utilisera le produit réel comme norme et les données référencées proviennent du laboratoire de l'entreprise. Précautions de sécurité

Assurez-vous de lire les précautions de sécurité avant utilisation. Veuillez utiliser ce produit correctement selon le contenu et les recommandations du manuel. Le produit doit être nettoyé à temps après utilisation pour éviter l'accumulation de graisse et de ses résidus.

	Contenu connexe : Des actions incorrectes peuvent entraîner des blessures
	Contenu connexe : Une opération incorrecte peut entraîner des dommages à la sécurité personnelle ou à la propriété

Danger

Veuillez l'utiliser sous la tension nominale de cet appareil pour assurer que la fiche est complètement insérée, sinon cela pourrait provoquer des blessures telles qu'un choc électrique. Ne pas utiliser si la chaleur vous ennuie, sinon cela pourrait provoquer des brûlures. Dans les cas suivants, veuillez d'abord débrancher le cordon d'alimentation, sinon cela pourrait provoquer des accidents ou même des blessures corporelles.

- Lorsque vous n'utilisez pas cet appareil ;
- L'appareil fonctionne anormalement.
- Lors du nettoyage et de l'entretien ;
- Après chaque utilisation ;



Si l'appareil tombe accidentellement dans l'eau, débranchez-le immédiatement. Lorsque l'appareil est connecté à une source d'alimentation, il ne peut de toute façon pas être placé dans un environnement proche de l'eau.

Une mise en garde

Ne pas utiliser sous la douche ou dans le bain. N'utilisez pas cet appareil à proximité d'une baignoire, d'un lavabo de douche ou d'autres ustensiles.

Conseils :

Lorsque le peigne est utilisé, il peut y avoir une légère odeur de brûlé, c'est une odeur que le plastique rencontre à haute température. C'est un phénomène normal. N'hésitez pas à l'utiliser. Au fur et à mesure que le nombre d'utilisations augmente, le goût deviendra de plus en plus léger. Nettoyage et entretien

Protégez l'appareil de l'humidité et ne placez pas l'appareil dans un lave-vaisselle ou un four à micro-ondes.

Avant le nettoyage, veuillez éteindre la machine et attendre qu'elle refroidisse.

Ne plongez jamais l'appareil dans l'eau pour le nettoyer. N'utilisez pas de nettoyants diluants tranchants, corrosifs et volatils.

Il peut être nettoyé avec un chiffon doux et humide et essuyé avec un chiffon doux et sec.

Si le produit est déformé ou endommagé, ne l'utilisez plus.

pour éviter tout risque de choc électrique ou d'incendie. Si le cordon d'alimentation est endommagé, il doit être remplacé par un professionnel du fabricant, de son service après-vente ou un professionnel similaire pour éviter tout danger.

N'utilisez pas cet appareil (alcool, benzine, dissolvant pour ongles, spray, etc.) à proximité de matériaux inflammables ou explosifs, car cela pourrait provoquer un incendie ou une explosion.

Ne laissez pas tomber ou ne heurtez pas l'appareil. Si l'appareil est endommagé en raison d'une chute ou d'une collision, ne l'utilisez pas.

. Lorsque vous débranchez la fiche, ne tirez pas directement sur le cordon d'alimentation. Ne transportez pas l'appareil en tirant sur le cordon d'alimentation.

- Ne stockez pas ce produit dans un environnement humide.
- Arrêtez et laissez la machine refroidir après utilisation ou s'il est suspendu pendant une période de temps considérable.
- : Ne recouvrez l'appareil d'aucune substance lors de son utilisation :

Lorsque l'appareil est en cours d'utilisation, la température de la surface de l'attelle peut atteindre 200°C, il est donc interdit de placer l'appareil sur un tapis moelleux ou une couverture lorsqu'il est encore chaud.

. Lors de l'utilisation, les dents du peigne deviennent très chaudes. Quand l'appareil est sous tension, il ne peut pas saisir ou toucher les dents du peigne. Évitez tout contact entre les parties chaudes et votre peau et vos yeux.

: N'utilisez pas de substances inflammables sur vos cheveux, telles que coiffure, mousses, etc. Avant d'utiliser cet appareil. Ces matériaux peuvent s'enflammer au contact de peignes à cheveux chauds.

: Cet appareil ne peut être utilisé que sur cheveux naturels secs et non sur cheveux artificiels.

o Cet appareil n'est pas destiné à être utilisé par des personnes ayant des problèmes physiques, problèmes sensoriels ou mentaux ou ceux qui manquent d'expérience et de bon sens (y compris les enfants), à moins d'être supervisés par un tuteur et instruits dans l'utilisation du produit et responsables de la sécurité de l'utilisateur.

o Surveillez l'enfant pour vous assurer qu'il ne joue pas avec le appareil.

- Placez les matériaux d'emballage tels que les sacs en plastique là où les enfants ne peuvent pas les atteindre.

: Cet appareil ne convient pas aux poils d'animaux.

: Si la température choisie est trop élevée, il y a un risque de te brûler les cheveux.

En fonction de votre coiffure, le mauvais choix de La température ou une mauvaise utilisation du fer à lisser rendra vos cheveux secs et brûlants dans les cas graves.

Opération de cheveux bouclés



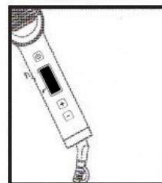
Forme extérieure

Pour faire l'extérieur forme, après terminer le premier aux sixième étapes de cheveux raides, tenez les cheveux avec ton main et roule-le autour du peigne lentement, reste au pointe des cheveux pendant 3 à 5 secondes et répétez 3 fois.



Forme d'involution

Pour faire la développante forme, après terminer le premier à sixième pas de ligne droite cheveux, tenez les cheveux avec votre main et lentement roulez-le vers l'intérieur au bout du peigne pendant 3 à 5 secondes et répétez-le 3 fois.



Éteindre

Après avoir terminé le style, appuyez sur le bouton d'alimentation pour l'éteindre. Une fois les cheveux bien formés, ils sont finis avec un peigne normal.

Remarque : ce produit est intelligent et économe en énergie. Après le la machine est allumée pendant 20 minutes, elle s'éteindra automatiquement. Si vous souhaitez l'utiliser à nouveau, vous pouvez appuyer sur le bouton d'alimentation pour redémarrer.

[Réglage de la température]

L'état de fonctionnement par défaut de la machine est le quatrième engrenage. Appuyez sur le bouton haut ou bas du panneau de la machine pour régler la température de l'engrenage. Chaque fois qu'un engrenage de température est réglé, l'indicateur d'engrenage correspondant clignote. Lorsque la température atteint la valeur de réglage, l'indicateur de vitesse passe du clignotant au fixe.

- 80** 1ère vitesse, env. 80C-110C convient pour la première fois en utilisant ces cheveux raides peigne, ou des cheveux doux et fins.
- 150** 2ème vitesse, environ 105°C-125°C cheveux de référence; blond, cheveux décolorés ou teints.

- 170** 3ème/4ème vitesse, env. 130C-150C 155C-175C cheveux de référence; normaux et cheveux légèrement bouclés.
- 190** 5ème/6ème vitesse, environ 180°C-200C/205°C--230°C, référence cheveux; cheveux très épais, bouclés et rêches.
- 230**

Identification de la pièce

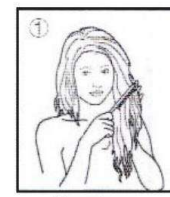


- Peigner les dents
- Changer
- Dispositif d'affichage à LED (80C-230C)
- Gérer
- Bouton de changement de vitesse vers le haut
- Bouton de changement de vitesse vers le bas

[Conseils]

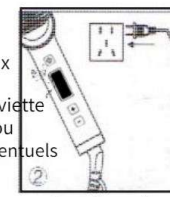
Lorsque vous utilisez ce peigne à cheveux, vous devez vous assurer que les cheveux sont secs, sinon vous n'obtiendrez pas la forme ou l'effet souhaité.

Comment utiliser



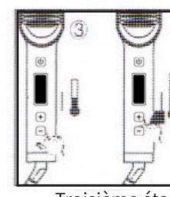
Premier pas

Lave tes cheveux et sèche-le, et peigne tes cheveux soigneusement. Puis mets une serviette autour de votre cou pour prévenir d'éventuels la peau brûle.



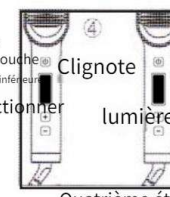
Deuxième étape

Branchez la fiche dans la prise de courant, appuyez sur le bouton d'alimentation pour allumer la machine. La valeur par défaut est faible travail d'intensité.



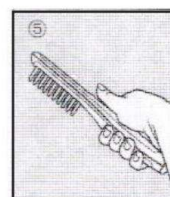
Troisième étape

Selon cheveux différents qualité, appuyez sur la touche passer à la vitesse supérieure ou inférieure bouton pour sélectionner approprié engrenage.



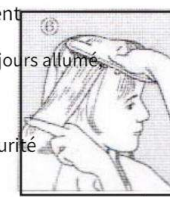
Quatrième étape

Lors du chauffage, le correspondant La LED de vitesse clignote. et après chauffage à l'ensemble température, la lumière LED est toujours allumé.



Cinquième étape

Après l'équipement indicateur à être l'ensemble est toujours allumé, tenir la poignée du peigne et faire attention à la distance de sécurité entre le peigne et le la peau et les yeux.



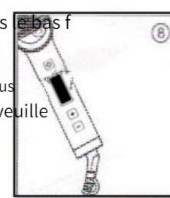
Sixième étape

Divisez uniformément les cheveux, maintenez et serrez le racine et endroit des cheveux les cheveux préparés dans le peigne



Septième étape

Tirez lentement vers le bas f de la racine à la pointe des cheveux, répétez l'action ci-dessus jusqu'à ce que je le veuille cheveux raides.



Huit étapes

Après avoir terminé le cheveux raides, appuyez le bouton d'alimentation pour fermer. Après les cheveux sont froids, ils sont finis avec un peigne normal.

Traitement des déchets

Le marquage sur ce produit ou sur ce matériau d'emballage ou accessoire indique que le matériau est fabriqué à partir d'un matériau recyclable. Séparez les déchets en différents niveaux de recyclage pour faciliter le recyclage des matériaux utiles.



Protection environnementale

Le symbole sur ce produit ou dans le manuel d'instructions ou sur l'emballage indique que ce produit ne peut pas être éliminé avec les déchets ménagers généraux à la fin de sa durée d'utilisation. Veuillez consulter votre gouvernement local pour le recyclage selon la classification des déchets



spécification

Nom du produit: fer à lisser
Tension : 110 V ~ 240 V
Puissance : 45w
Poids net: 378g
Température de chauffage : environ 80-C - 230-C
Dimensions du produit : 310*46*45mm
Liste de colisage : 1 unité principale, 1 manuel d' utilisation.

Modèle : SYC588
Fréquence nominale : 50 ~ 60 Hz
Méthode de chauffage : PTC

Remarque : Compte tenu de la politique constante d'amélioration continue- En ce qui concerne les produits, la société se réserve le droit de modifier les spécifications du produit, les marchandises réelles sont soumises à l'expédition.

矯正装置



SYC-588

この製品をお使いいただくにあたってご注意事項、本製品を正しくお使いいただくために、ご使用前に必ずこの取扱説明書をお読みください。本製品をご利用の際は必ず電源プラグを接続してください。このマニュアルは本製品を修理するためのものではありません。このマニュアルは本製品を修理するためのものではありません。このマニュアルは本製品を修理するためのものではありません。

このマニュアルに記載されている製品写真および関連製品の機能、および一部の名称は、参考としてのみ使用できます。ユーザーは実際の製品を標準として使用し、参照データは当社の実装からのものです。安全上の注意事項

ご使用前に安全上のご注意を必ずお読みください
本製品は、取扱説明書の内容および推奨事項に従って正しくご使用ください。

グリースやその残留物の蓄積を避けるために、製品は使用後適時に洗浄する必要があります。

	関連コンテンツ: 誤った行為は人身傷害につながる可能性があります
	関連コンテンツ: 誤操作による危険性 個人の安全または物的損害につながる

危険

本器具の定格電圧以下でご使用ください。
プラグはしっかり奥まで差し込んでください。感電などの人身事故の原因となります。

火傷の恐れがありますので、熱さを感じられる場合は使用しないでください。

以下の場合、感電やけがの原因となりますので、必ず電源プラグを抜いてから作業を行ってください。

- このアプライアンスを使用しない場合。
- アプライアンスが異常に動作している
- 清掃およびメンテナンス時。
- 毎回の使用後。



アプライアンスが誤って水の中に落ちた場合は、すぐにプラグを抜いてください。

アプライアンスが電源に接続されている場合、いずれにしても水に近い環境に置くことはできません。

注意

シャワーやお風呂では使用しないでください。この器具を浴槽、シャワー洗面器、その他の器具の近くで使用しないでください。

Xヒント:

このヒントは、必ずしも適用されるものではありません。これはアプライアンスが正常に動作していることを示しています。これは通常の機能です。変更してご使用ください。変更は必ずしも必要ではありません。変更は必ずしも必要ではありません。変更は必ずしも必要ではありません。

アプライアンスを湿気から保護し、食器洗い機や電子レンジに入れしないでください。

掃除する前に、機械の電源を切り、機械が冷めるのを待ってください。

掃除のためにアプライアンスを水に浸さないでください。
鋭利な洗剤や腐食性、揮発性のシンナークリーナーは使用しないでください。
湿らせた柔らかい布で拭いて、乾いた柔らかい布で拭いてください。

製品が変形または破損している場合は、使用しないでください。
感電や火災の危険を避けるために
- 電源コードが損傷した場合は、電源コードを交換する必要があります。
危険を避けるために、メーカー、そのサービス部門、または同様の専門家の専門家に相談してください。

この器具を使用しないでください（アルコール、ベンジン、ネイルリムーバー、
火災や爆発の原因となりますので、可燃物や爆発物の近くにスプレーなどを近づけないでください。

: 器具を落としたり、ぶついたりしないでください。アプライアンスが破損した場合
落下や衝突の恐れがありますので使用しないでください。

。プラグを抜くときは、電源コードを直接引っ張らないでください
電源コードを引っ張ってアプライアンスを持ち運ばないでください。
- 本製品を湿気の高い環境に保管しないでください。
- 使用後はシャットダウンしてマシンを冷却するか、
相当期間停止した場合。
: 使用中は器具を何かで覆わないでください。
: 器具の使用中は、表面の温度が上昇します。
スプリントの温度は 200
度に達する可能性があるため、まだ熱いときに器具を柔らかいマットや毛布の上に置くことは禁止されています。

。使用中は櫛歯が非常に熱くなります。とき
アプライアンスは通電されているため、櫛の歯をつかんだり触れたりすることはできません。熱い部分と皮膚や目との接触を避けてください

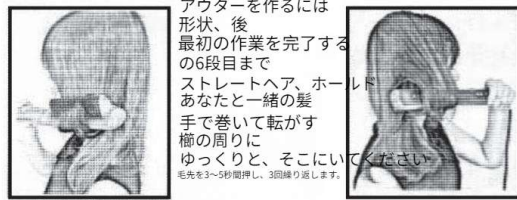
: 髪に可燃性物質を使用しないでください。
ヘアスタイリングやムースなどを使用する前に。
これらの物質は、熱いヘアコームと接触すると発火する可能性があります。

: この器具は乾いた自然な髪にのみ使用できます。
人工毛について。
o このデバイスは、身体に障害のある人による使用を目的としていません。
保護者の監督下で製品の使用について指示され、ユーザーの安全に責任がある場合を除き、感覚的または精神的な問題、または経験と常識の欠如したユーザー
(子供を含む)は使用しないでください。

o 子供がおもちゃで遊ばないように監督してください。
アプライアンス。
- ビニール袋などの梱包材は、次の場所に置きます。
子供達には手が届かない。

: この装置はペットの毛には適していません。
: 選択した温度が高すぎると、危険性があります。
髪を燃やします。
あなたのヘアスタイルによっては、間違った選択
気温やヘアアイロンの不適切な使用により、髪が乾燥し、ひどい場合には火傷を引き起こす可能性があります。

巻き毛手術



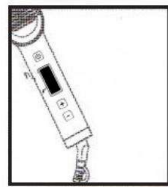
外形形状

インポリューション形状

アウトターを作るには
形状、後
最初の作業を完了する
の6段階まで
ストレートヘア、ホールド
あなたと一緒に髪
手で巻いて転がす
櫛の周りに
ゆっくりと、そこにいてください。
毛先を3〜5秒間押し、3回繰り返します。

インポリュートを作るには
形状、後
最初の作業を完了する
ストレートの6段階目
髪を手で持ち、ゆっくりと
コームの端で3〜5秒間内側に転がし、それを3回繰り返します。

スタイリングが完了したら、電源ボタンを押して電源を切ります。髪がまとまったら、適度に仕上げます。



電源を切る

注: この製品はインテリジェントでエネルギー効率に優れています。後に
マシンの電源を
20
分間オンにすると、自動的にシャットダウンします。再度使用したい場合は、電源ボタンを押して再起動します。

【温度設定】

マシンのデフォルトの動作状態は 4 番目です。
装備。マシンパネルの上または下ボタンを押して、ギアの温度を調整します。温度ギアが設定されるたびに、対応するギアインジケータが点滅し、温度が設定ギア値まで上昇すると、ギアインジケータが点滅する点灯に変わります。

80	1速、約1速80°C~110°C 初めてのストレートヘアに最適	150	2速、約105°C-125°C 参照毛。ブロード、 脱色または染めた髪。
110	櫛、または柔らかくて細い髪。	160	脱色または染めた髪。
170	3速/4速、約1.5m 130C-150C 155C-175C 参照ヘア;通常 そして少しカールした髪。	190	5速/6速、約180°C-200C/ 205°C~230°C (参考: 毛髪)
180		230	非常に太くて、縮れていて、粗い髪。

部品の識別



コームの歯

スイッチ

LED表示装置
(80°C~230°C)

アップシフトボタン

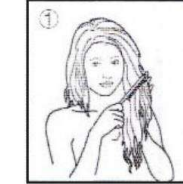
ソフトダウンボタン

取り持つ

[チップ]

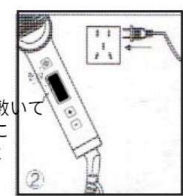
このヘアコームを使用するときは、髪が乾いていることを確認する必要があります。そうしないと、望ましい形状や効果が得られません。

使い方



最初の一步

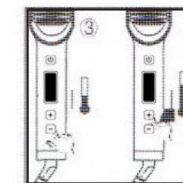
髪を洗います
そして乾燥させて、
髪をとかす
徹底的に。
それからタオルを敷いて
あなたの首の周りに
可能性を防ぐために
皮膚が火傷する。



第二段階

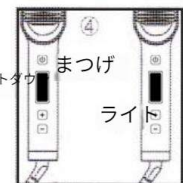
プラグを差し込みます
電源ソケット、
電源を押します
ボタンを押してマシンの電源を入れます

デフォルトは低です
強度の高い作業。



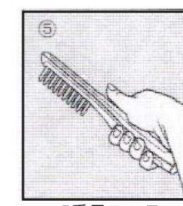
第三段階

によると
違う髪
品質、
を押し戻すまたはソフトダウン
を選択するボタン
適切な
装備。



第4ステップ

加熱するときは、
対応する
ギア LED が点滅します。
そして加熱後
セットに
温度、
LEDライトは
常にオン。



5番目のステップ

ギアの後
となる指標
セットは常にオンになっており、
ハンドルを握る
櫛の
注意を払う
安全な距離
間に
櫛と
肌と目。



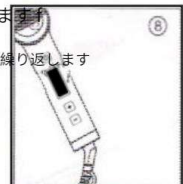
第6ステップ

髪を毛を均等に分けて、
を持って締めます
毛根と場所
準備された髪
櫛の中で



第七段階

ゆっくりと引き下げます
ルートから
毛先まで、上記の動作を繰り返します



八段

終わった後は、
ストレートヘア、プレス
電源ボタンを
シャットダウン。後
髪が冷たい場合は、通常のコームで仕上げます。

廃棄物処理

この製品、梱包材、付属品にマークは、その材料がリサイクル可能な材料で作られていることを示しています。廃棄物ではさまざまなリサイクルレベルに分別して、有害な材料のリサイクルを促進します。



環境を守ること

本製品、取扱説明書、またはパッケージにある記号は、この製品が耐用年数を過ぎたときに一般家庭廃棄物として処分できないことを示しています。



廃棄物の分類については、お住まいの地域の自治体にご確認ください。

仕様

製品名: ストレートヘアアイロン
電圧: 110V~240V
電力: 45ワット
正味重量: 378g
加熱温度: 約80°C~230°C
製品寸法: 310×46×45mm
パッキングリスト: 本体1個、取扱説明書1冊。

注: 継続的な改善という一貫した方針を考慮して、
製品の製造上、当社は製品の仕様を変更する権利を留保し、実際の製品が出荷される場合があります。

piastra per capelli



SYC-588

Grazie per aver acquistato questo prodotto! Per utilizzare correttamente questo prodotto, leggere questo manuale prima dell'uso; per leggere il manuale in qualsiasi momento quando ne hai bisogno. Si prega di conservare questo manuale in un luogo sicuro. Di questo manuale: Le immagini del prodotto e le relative caratteristiche del prodotto mostrate in questo manuale, così come alcuni nomi, possono essere utilizzate solo come riferimento. L'utente utilizzerà il prodotto reale come standard e i dati di riferimento provengono dal laboratorio dell'azienda. Precauzioni di sicurezza

Assicurarsi di leggere le precauzioni di sicurezza prima dell'uso. Si prega di utilizzare questo prodotto correttamente secondo il contenuto e le raccomandazioni del manuale. Il prodotto deve essere pulito tempestivamente dopo l'uso per evitare accumuli di grasso e suoi residui.

	Contenuto correlato: Azioni errate possono causare lesioni personali
	Contenuto correlato: L'operazione errata può comportare danni alla sicurezza personale o alla proprietà

Pericolo

Si prega di utilizzarlo sotto la tensione nominale di questo apparecchio, assicurarsi che la spina sia completamente inserita, altrimenti potrebbero verificarsi lesioni personali come scosse elettriche. Non utilizzare se ti senti stanco del calore, altrimenti potrebbe causare ustioni. Nei seguenti casi, scollegare prima il cavo di alimentazione, altrimenti potrebbero verificarsi incidenti o addirittura lesioni personali:

- Quando non si utilizza l'apparecchio;
- L'apparecchio funziona in modo anomalo;
- Durante la pulizia e la manutenzione; -- Dopo ogni utilizzo;



Se l'apparecchio cade accidentalmente in acqua, scollegarlo immediatamente. Quando l'apparecchio è collegato ad una fonte di alimentazione, non può comunque essere collocato in un ambiente vicino all'acqua. **Un'attenzione**

Non utilizzare sotto la doccia o il bagno. Non utilizzare questo apparecchio vicino a vasche da bagno, lavandini per docce o altri utensili. **Suggerimenti:** Quando si utilizza il pettine, potrebbe esserci un leggero odore di bruciato, questo è l'odore della plastica che incontra un'alta temperatura. È un fenomeno normale. Non esitate a usarlo. Con l'aumentare del numero di utilizzi, l'odore diventerà sempre più leggero. Pulizia e manutenzione

Proteggere l'apparecchio dall'umidità e non metterlo nella lavastoviglie o nel forno a microonde. Prima della pulizia, spegnere la macchina e attendere che si raffreddi. Non immergere mai l'apparecchio in acqua per la pulizia. Non utilizzare detersivi diluenti aggressivi o corrosivi e volatili. Può essere pulito con un panno morbido e umido e asciugato con un panno morbido e asciutto.

- o Se il prodotto è deformato o danneggiato, non utilizzarlo più per evitare il rischio di scosse elettriche o incendi
- Se il cavo di alimentazione è danneggiato, deve essere sostituito da un professionista del produttore, del suo servizio di assistenza o professionista simile per evitare pericoli.

Non utilizzare questo apparecchio (alcool, benzina, solvente per unghie, spray, ecc.) vicino a materiali infiammabili o esplosivi, poiché ciò potrebbe provocare incendi o esplosioni. Non far cadere o urtare l'apparecchio. Se l'apparecchio è danneggiato a causa di una caduta o di un urto, non utilizzarlo.

Quando si stacca la spina, non tirare direttamente il cavo di alimentazione. Non trasportare l'apparecchio tirando il cavo di alimentazione.

- Non conservare questo prodotto in un ambiente umido.
- Spegnere e lasciare raffreddare la macchina dopo l'uso oppure se sospeso per un periodo di tempo

Non considerare l'apparecchio con alcuna sostanza durante l'uso: Quando l'apparecchio è in uso, la temperatura della superficie della stecca può raggiungere i 200°C, quindi è vietato posizionare l'apparecchio su un tappetino morbido o una coperta quando è ancora caldo.

Durante l'uso, i denti del pettine diventano molto caldi. Quando il pettine è sotto tensione, non può afferrare o toccare i denti del pettine. Evitare il contatto tra le parti calde e la pelle e gli occhi.

- Non utilizzare sostanze infiammabili sui capelli, come ad esempio lacche, mousse, ecc. Prima di utilizzare questo apparecchio. Questi materiali possono incendiarsi a contatto con pettini caldi.
- Questo apparecchio può essere utilizzato solo su capelli naturali asciutti e non su capelli artificiali.

Questo dispositivo non è destinato all'uso da parte di persone con problemi fisici, problemi sensoriali o mentali o persone prive di esperienza e buon senso (compresi i bambini) se non supervisionati da un tutore e istruito nell'uso del prodotto e responsabile della sicurezza dell'utente.

- Supervisionare il bambino per assicurarsi che non giochi con l'apparecchio.
- Posizionare i materiali di imballaggio, come i sacchetti di plastica, dove i bambini non possono raggiungerli.

Questo dispositivo non è adatto ai peli di animali domestici.

- Se la temperatura scelta è troppo alta, c'è pericolo di bruciarti i capelli.

A seconda del tuo stile di capelli, la scelta sbagliata della temperatura elevata o l'uso improprio delle piastre per capelli faranno seccare i capelli e bruciarli nei casi più gravi.

Operazione capelli ricci



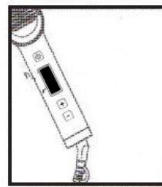
Forma esterna

Per realizzare l'esterna forma, dopo aver completato il primo gradino del capello liscio, tieni duro i capelli con i tuoi mani e arrotolalo attorno al pettine lentamente, resta al fine dei capelli per 3-5 secondi e ripeterlo 3 volte.



Forma ad involuzione

Per fare l'evolvente forma, dopo aver completato il primo gradino del capello liscio, tenere i capelli con la mano e lentamente arrotolalo verso l'interno all'estremità del pettine per 3-5 secondi e ripeti l'operazione 3 volte.



Spegni

Dopo aver completato lo styling, premi il pulsante di accensione per spegnerlo. Dopo che i capelli sono ben formati, si rifinisce con un normale pettine.

Nota: questo prodotto è intelligente ed efficiente dal punto di vista energetico. Dopo il la macchina viene accesa per 20 minuti, si spegnerà automaticamente. Se vuoi usarlo di nuovo, puoi premere il pulsante di accensione per riavviare.

[Impostazione della temperatura]

Lo stato di funzionamento predefinito della macchina è il quarto ingranaggio. Premere il pulsante su o giù sul pannello della macchina per regolare la temperatura dell'ingranaggio. Ogni volta che viene impostata una marcia della temperatura, l'indicatore della marcia corrispondente lampeggerà. Quando la temperatura sale al valore della marcia impostata, l'indicatore della marcia passerà da lampeggiante a fisso.

80	1a marcia, ca. 80°C-110°C adatto per la prima volta	150	Seconda marcia, circa 105°C-125°C capelli di riferimento; bionda,
110	usando questi capelli lisci pettinare, o capelli morbidi e sottili.	160	capelli decolorati o tinti.
170	3a/4a marcia, ca. 130°C-150°C 155C-175C capelli di riferimento; normali e capelli leggermente arricciati.	190	5a/6a marcia, circa 180°C-200°C/205°C--230°C, riferimento capelli;
180		230	pelo molto folto, riccio e ruvido.

Identificazione della parte



[Suggerimenti]

Quando usi questo pettine per capelli, devi assicurarti che i capelli siano asciutti, altrimenti non otterrai la forma o l'effetto desiderato.

Come usare



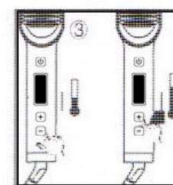
Primo passo

Lavati i capelli e asciugarlo, e pettinati completamente. Quindi metti un asciugamano intorno al collo per prevenire possibili ustioni della pelle.



Secondo passo

Collegare la spina la presa di corrente, premere il potere pulsante per accendere la macchina il valore predefinito è basso di intensità.



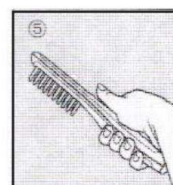
Terzo passo

Secondo capelli diversi qualità, premere il tasto salire o scendere di marcia pulsante per selezionare l'appropriato ingranaggio.



Quarto passo

Durante il riscaldamento il corrispondente il LED della marcia lampeggia e dopo il riscaldamento al set temperatura, la luce LED è sempre acceso.



Quinto passo

Dopo l'ingranaggio indicatore di essere il set è sempre acceso, tenere la maniglia del pettine e prestare attenzione alla distanza di sicurezza tra i pettine e il pelle e occhi.



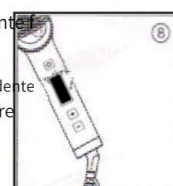
Sesto passo

Dividere uniformemente i capelli, tenere e stringere il radice e luogo dei capelli i capelli preparati nel pettine



Settimo passo

Abbassare lentamente la punta dei capelli, ripetere l'azione precedente fino a farlo desiderare capelli lisci.



Otto passi

Dopo aver terminato il capelli lisci, premere il pulsante di accensione a fermare. Dopo i capelli sono freddi, si rifiniscono con un normale pettine.

Trattamento dei rifiuti

Il marchio su questo prodotto, materiale di imballaggio o accessorio indica che il materiale è costituito da materiale riciclabile. Separare i rifiuti in diversi livelli di riciclaggio per facilitare il riciclaggio di materiali utili.



Protezione ambientale

Il simbolo su questo prodotto o nel manuale di istruzioni o sulla confezione indica che questo prodotto non può essere smaltito come rifiuto domestico generico al termine della sua vita utile. Per il riciclaggio, consultare l'amministrazione locale in base alla classificazione dei rifiuti.



Specifica

Nome del prodotto: piastra per capelli Modello: SYC588
 Voltaggio: 110 V ~ 240 V Frequenza nominale: 50~60Hz
 Potenza: 45 W Metodo di riscaldamento: PTC
 Peso netto: 378 g
 Temperatura di riscaldamento: circa 80°C - 230°C
 Dimensioni del prodotto: 310*46*45mm
 Lista di imballaggio: 1 unità principale, 1 manuale operativo.

Nota: In considerazione della politica coerente di miglioramento continuo dei prodotti, l'azienda si riserva il diritto di modificare le specifiche del prodotto, la merce effettiva è soggetta a spedizione.